

MF111 USB Modem Quick Guide

梱包品の確認

お買い上げいただいた商品には次の物が入っています。ご利用の前に確認してください。

- MF111(本体)
- FOMAカード
- Quick Guide

- Tip:**
- 万一、不足していた場合には、ご契約先の担当窓口にお問い合わせください。
 - FOMAカードは、お客様の申し込み内容により同封されない場合があります。

ご利用いただくにあたって




- 本製品は無線を利用しているため、トンネル・地下・建物の中などの電波の届かない所や、屋外でも電波の弱い所及びNTTドコモサービスエリア外ではご利用になれません。また、高層ビル・マンション等の高層階で見晴らしのよい場所であってもご利用になれない場合があります。

- 海外でご利用頂く場合は、事前にご契約先のお問い合わせ窓口へご確認願います。
- 本製品は無線による通信のため、電波状態の悪い所へ移動した際などに送信されてきたデジタル信号を正確に復元できない場合があります。
- 公共の場所、人の多い場所や静かな場所などでは、周りの方の迷惑にならないようご注意ください。
- 本書および本書に記載された製品の使用によって発生した損害、およびその回復に要する費用については、当社は一切の責任を負いません。

安全上のご注意

ご使用前に、この「安全上のご注意」をよくお読みのうえ、正しくお使いください。また、お読みになった後は大切に保管してください。ここに示した注意事項は、お使いになる人や、他の人への危害、財産への損害を未然に防ぐための内容を記載していますので、必ずお守りください。

危険

	分解、改造をしないでください。また、ハンダ付けしないでください。 ・火災、けが、感電などの事故または故障の原因となります。本製品の改造は電波法に違反します。
	濡らさないでください。 ・水やペットの尿などの液体が入ると発熱、感電、火災、故障、けがなどの原因となります。使用場所、取り扱いにご注意ください。
	火のそば、直射日光が当たる場所、炎天下の車内、暖房器具のそばなど、高温になる場所で使用、放置しないでください。 ・機器の変形、故障、発熱、破裂、発火、性能や寿命の低下の原因となります。また、本製品が高温になり、やけどの原因になる可能性があります。

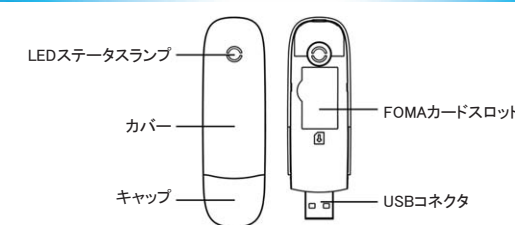
動作環境

本製品の動作環境は以下のとおりです。(2011年4月現在)

対応OS	Windows XP (Service Pack 3以降) : 32bit版
	Windows Vista (Service Pack 2以降) : 32bit/64bit版
	Windows 7 (Service Pack 1以降) : 32bit/64bit版
必要なメモリ	Mac OS X : v10.6 (Intel製CPU版)
	Windows XP : 推奨512MB以上
	Windows Vista : 推奨1GB以上
ハードディスク	Windows 7 : 推奨1GB以上
	Mac OS X : 推奨512MB以上
ハードディスク	推奨50MB以上

- Tip:**
- 動作推奨環境以外では正しく動作しない場合がありますので、あらかじめご了承ください。
 - USBハブ(モニタやキーボードなどにあるUSBポートを含む)を経由しての動作は保証いたしかねます。
 - OSのアップグレードからの動作は保証いたしかねます。

各部の名称



LEDステータスランプ

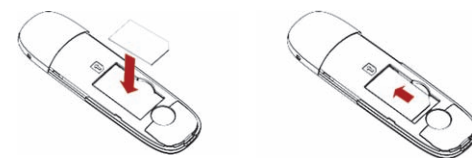
LEDステータスランプ	端末状態
赤点灯	圏外・PINコードの入力待ち・PINロック
緑点灯	待機中・ダイヤルアップ中
緑点滅(2秒間隔)	通信中

FOMAカードの取り付け方

- カバーの溝に爪を入れ、矢印の方向へ持ち上げて下さい。



- FOMAカードの金色の端子部分を下に向けて矢印の方向へ差し込んで下さい。挿入方向(切り欠きの向き)にご注意ください

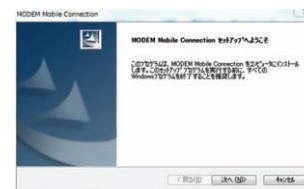


ソフトウェアのインストール(Windows編)

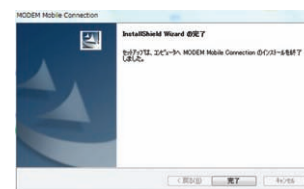
- 本製品をパソコンのUSBポートに接続します。
- 本製品にはユーティリティインストーラ・デバイスドライバが保存されており、初めてお使いの場合、最初にUSB大容量記憶デバイスがインストールされます。その後、インストーラが起動し、インストールウィザードが開始されます。
- 「自動再生」の画面が表示された場合は、「Utilitysetup.exeの実行」をクリックします。WindowsXPの場合は「自動再生」の画面は表示されない場合があります。

- Tip:**
- インストールウィザードが自動的に開始されない場合は、「マイコンピュータ」→「ZTEMODEM」をダブルクリックください。
 - インストールは管理者権限を持つユーザーアカウントで行ってください。

- インストールウィザードに従い、インストールを実行します。






- 「完了」をクリックしてインストールが完了します。







ユーティリティ画面構成(Windows編)



機能名称

	ネットワーク	ネットワーク接続画面を表示します。
	設定	各種設定画面を表示します。
	ヘルプ	ヘルプファイルを表示します。

[システム状態表示]

	電波状態表示	電波状態を6段階で表示します。
	本製品の状態	赤 本製品が認識されていません。
		緑 本製品が認識されています。
		黄 本製品が認識されています。(オフライン状態)
	FOMAカードの状態	赤 FOMAカードが正しく挿入されていません。
		緑 FOMAカードが認識されています。
	接続状態	赤 ネットワークに接続されていません。
		緑 ネットワークに接続されています。

ネットワークへの接続(Windows編)

- 本製品をパソコンのUSBポートに接続します。
- 自動的にユーティリティソフト(Modem Mobile Connection)が起動されます。

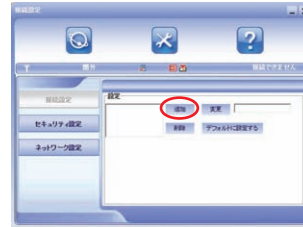
- Tip:**
- ご利用のパソコン環境によってはユーティリティソフトが自動的に起動されない場合があります。その場合は「スタートメニュー」→「プログラム」→「MODEM Mobile Connection」を選択して起動してください。

- 接続先設定を作成します。

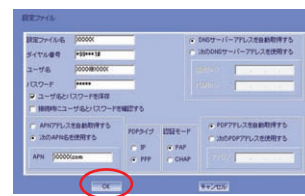
① 設定アイコンをクリックします。

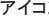


② 「追加」をクリックします。



③ 各項目を入力して「OK」をクリックします。設定する値は「接続先設定」の章を参照してください。

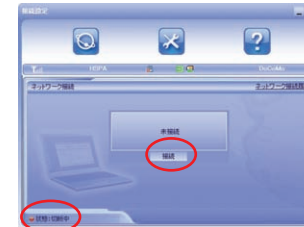


④ 新しく追加した接続設定を選択して、「デフォルトに設定する」をクリックします。ネットワークアイコンをクリックします。

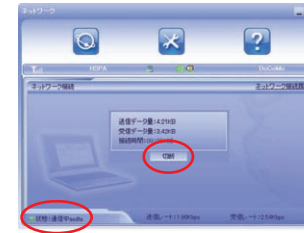


4. ネットワークに接続します。

① 「接続」をクリックして下さい。ネットワークへの接続を開始します。ネットワークへの接続が完了すると「状態: 通信中」と表示されます。

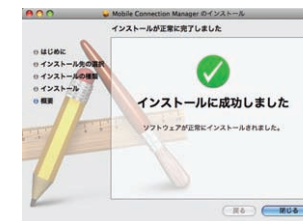


② 「切断」をクリックするとネットワークから切断します。切断が完了すると、「状態: 切断中」と表示されます。



ソフトウェアのインストール(Mac編)





1. 本製品をパソコンのUSBポートに接続します。
2. デスクトップ上に「ZTEMODEM」CD-ROMアイコンが表示されます。「ZTEMODEM」をダブルクリックして、インストールウィザードを開始します。
3. インストールウィザードに従い、インストールを実行します。
4. 「完了」をクリックしてインストールが完了します。








ユーティリティ画面構成(Mac編)



【機能名称】

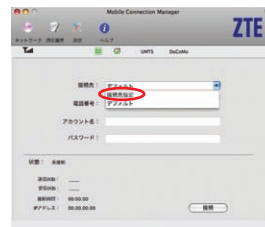
	ネットワーク	ネットワーク接続画面を表示します。
	通信履歴	通信履歴を表示します。
	設定	各種設定画面を表示します。
	ヘルプ	ヘルプファイルを表示します。

【システム状態表示】

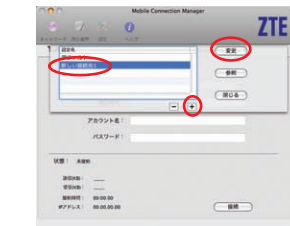
	電波状態表示	電波状態を6段階で表示します。
	本製品の状態	赤 本製品が認識されていません。
		緑 本製品が認識されています。
	FOMAカードの状態	赤 FOMAカードが正しく挿入されていません。
		緑 FOMAカードが認識されています。
通信方式	在圏している通信方式を表示します。 圏外: 圏外状態 HSPA: FOMAハイスピードエリアに在圏している状態。 UMTS: FOMAハイスピードエリア以外に在圏している状態。 海外ローミング時はGSM、GPRS、EDGEと表示される場合があります。	
利用可能な事業者名	現在利用可能な通信事業者名が表示されます。 利用可能な通信事業者がない場合は、「圏外」となります。	

ネットワークへの接続(Mac編)

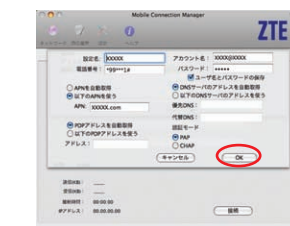
1. 本製品をパソコンに接続します。
2. 自動的にユーティリティソフト(Mobile Connection Manager)が起動されます。
・ご利用のパソコン環境によってはユーティリティソフトが自動的に起動されない場合があります。その場合は「Finder」→「アプリケーション」→「Mobile Connection Manager」を選択して起動してください。
3. 接続先設定を作成します。
① 「接続先」から「接続先設定」を選択します。



② 新しい接続先設定を追加します。「+」をクリックし、表示された「新しい接続先1」を選択して「変更」をクリックします。

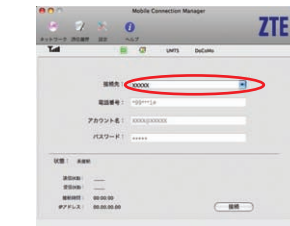


③ 各項目を入力して「OK」をクリックします。設定する値は「接続先設定」の章を参照してください。



4. ネットワークに接続します。

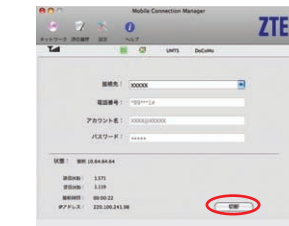
① 「接続先」から追加した接続先名を選択します。



② 「接続」をクリックして下さい。ネットワークへの接続を開始します。ネットワークへの接続が完了すると「状態: 接続」と表示されます。



③ 「切断」をクリックするとネットワークから切断します。切断が完了すると、「状態: 未接続」と表示されます。



接続先設定

接続先の設定は、以下を参照のうえ入力してください。

設定項目	設定内容
設定ファイル名(設定名)	任意の設定名を入力します。(全角かな13文字、半角英数字26文字まで入力可能です。)
ダイヤル番号(電話番号)	固定値「*99**1#」を入力します。
ユーザ名(アカウント名)	アカウント名を入力します。(@以下も入力が必要です。)
パスワード	パスワードを入力します。
ユーザ名とパスワードを保存	この項目にチェックを入れるとユーザ名とパスワードの入力が可能となります。
接続時にユーザ名とパスワードを確認する(Windowsのみ)	この項目にチェックを入れると接続毎にアカウントの確認画面が表示されます。

APN	「次のAPN名を使用する」を選択します。サービス提供者より別途お知らせするAPNを入力します。
PDPタイプ (Windowsのみ)	「PPP」を選択します。
認証モード	「PAP」を選択します。
DNS	「DNSサーバアドレスを自動取得する」を選択します。
PDPアドレス	「PDPアドレスを自動取得する」を選択します。

Tip: 設定項目がわからない場合は、サービス提供者の担当窓口にお問い合わせください。